

Brušperský zpravodaj



Vydává město
Brušperk



ČERVEN 2001

Číslo 6

zdarma

1. června „Den dětí“

Všem dětem přejeme pěkné prožití dne, množství zajímavých her, radovánek a dobré výsledky ve školní práci.

Hnízdo

*Na jabloni mezi listy
pěnkavice šveholí:*

*„Mějte se tu, děti, rády,
já poletím do polí“.*

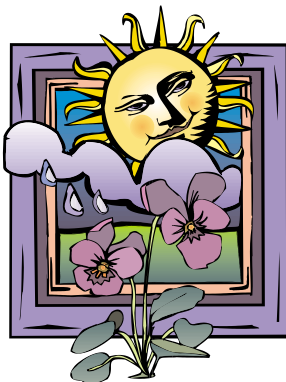
*Srdcí pět se tulí k sobě,
deset očí hledí ven:*

*„Všude krása v božím světě,
ale šťěstí doma jen“.*

(úryvek z knihy Ráno od Josefa Kožíška)



Červen



Měsíc, který přináší vůni růží a sena, hodně sluníčka a nejdelší dny v roce. Na lukách je plno barevných květů, koroptve vyvádějí své mladé do polí. V přírodě uslyšíte hlas hrdličky, písničku cvrčka a kuňkání žab. A ve tmě můžete v lese spatřit světélka svatojánských broučků. Červen je poslední měsíc školy a jeho 21. den začíná léto. (21. červen je den slunovratu a nejdelší den v roce).

Pranostika

Jestli v máji neprší, červen to přeprší.

Na svatého Jána otevírá se k létu brána.

O svatém Vítě, půl zrna v žitě.

Jak se červnu měsíc plní – náhlých bouřek moc se vlní.

Připravila Mgr. J. Neuwirthová

Informace Městského úřadu

ABYSTE TO TAKÉ VĚDĚLI

11. zasedání zastupitelstva města Brušperk, konaného dne 24. května 2001 mimo jiné:

ZM - 11/SOUHLASILO

1. Se zahájením komplexních pozemkových úprav v k. ú. Brušperk (zákon č. 284/1991 Sb.).

ZM - 11/SCHVÁLILO

80. Rozpočtové opatření č. I/2001.
81. Hospodaření (závěrečný účet) města Brušperk a jeho příspěvkových organizací, tj. Domova důchodců Ondráš a Základní školy V. Martínka za rok 2000.
86. Podněty ke změně č. 3 „územního plánu“:
 - a) na pozemcích p. č. 2549 orná půda o výměře 6078 m² a p. č. 2550 pastvina o výměře 375 m² v lokalitě ul. Nábřeží, tj. zařadit tyto pozemky do ploch pro výstavbu
 - b) na pozemcích p. č. 2405 zahrada o výměře 1861 m², p. č. 2406/1 louka o výměře 52 m², p. č. 2406/2 zahrada o výměře 925 m², p. č. 2406/3 louka o výměře 2087 m², p. č. 2406/4 louka o výměře 102 m², p. č. 2406/5 louka o výměře 1214 m², p. č. 2406/6 louka o výměře 706 m² v lokalitě Veselíčko, tj. zařadit tyto pozemky do ploch pro výstavbu a současně prověřit celou lokalitu Veselíčko tak, aby byly zajištěny přístupové komunikace k pozemkům a efektivně využity již vložené investice do technické infrastruktury daného území
 - c) prověřit změnu v území navazujícím na území Fryčovice
 - d) upřesnit návrh zástavby v lokalitě před bývalým koupalištěm a u silnice do Trnávky
 - e) prověřit nutnost přeložky el. vedení VN 22 kV do souběhu s tokem Ondřejnice
 - f) dořešit možnost využití navržené plochy pro umístění čerpací stanice pohonných hmot i pro jiný druh zástavby
 - g) zpracovat nový návrh lokálního biokoridoru podél toku Rakovce u hranice s Trnávkou.
88. Řířizovací listinu organizační složky „Mateř-

ská škola“ města Brušperk na dobu neurčitou.

ZM - 11/STANOVILO

12. Příspěvkovým organizacím Domovu důchodců Ondráš a Základní škole V. Martínka hospodářský výsledek na rok 2001 po ukončení roku ve výši Kč 0.
13. Příspěvkové organizaci Domov důchodců Ondráš limit mzdových prostředků pro rok 2001 ve výši Kč 3 480 000,-.

ZM - 11/ZMOCNILO

7. Radu města zveřejňovat „záměry města“ v souladu s § 39 zákona čís. 128/2000 Sb., o obcích (obecní zřízení) dnem 24. 5. 2001.

ZM - 11/ZRUŠILO

2. Komisi pro návrh dopravního řešení v okolí náměstí.
3. Bod 51 usnesení ZM-9/ROZHODLO v plném znění dnem 24. 5. 2001.

ZM - 11/ROZHODLO

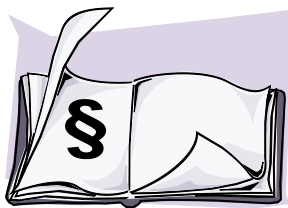
66. O prodeji části pozemku p. č. 2850/1 orná půda v lokalitě ul. Fryčovická za smluvní cenu se závazkem převzetí již zřízeného věcného břemene pro p. č. 2850/4 (vedení inženýrských sítí).
67. O prodeji pozemků p. č. 624 zast. plocha cca o výměře 300 m², p. č. 625 zast. plocha o výměře 187 m², p. č. 627 zahrada o výměře cca 450 m² v lokalitě ul. Staroveská za smluvní cenu.
68. O prodeji pozemku p. č. 1668/9 o výměře cca 967 m² v lokalitě ul. Fryčovická za smluvní cenu se zatížením věcným břemenem pro veškeré inženýrské sítě procházející tímto pozemkem.
69. O prodeji části pozemku p. č. 1942/1 zahrada o výměře cca 250 m² v lokalitě Borošín za smluvní cenu se zatížením věcného břemene vedení kanalizace, plynu a el. vedení nn.
70. O prodeji pozemků p. č. 104/2 zast. plocha o výměře 32 m² a p. č. 105/1 zahrada

- o výměře 69 m² v lokalitě ul. Kostelní za smluvní cenu.
71. O prodeji pozemku p. č. 2857/9 orná půda o výměře 1378 m² v lokalitě ul. Fryčovická za smluvní cenu.
72. O prodeji části pozemků ve zjednodušené evidenci p. č. 759 a 762/1 ost. plocha-neplodná o výměře cca 400 m² v lokalitě Borošín za smluvní cenu.
73. O bezúplatném předání do majetku města části pozemku p. č. 2931 ostatní plocha-silnice o výměře 112 m² v lokalitě ul. Staroveská od Správy a údržby silnic Frýdek-Místek.
74. O bezúplatném převodu plynovodní přípojky DN 40 v délce 3,8m na p. č. 1019 k. ú. Brušperk v hodnotě Kč 12 500,- akciové společnosti SMP Ostrava.
75. O bezúplatném převodu vzdušné el. přípojky AES 4×70mm v délce 45m v hodnotě Kč 25 073,-, která slouží k připojení garáží na p. č. 2913 a p. č. 594/1 na k. ú. Brušperk akciové společnosti SME Ostrava.

Poděkování

Vedení města a městský úřad děkuje všem žákům a učitelům Základní školy V. Martínka, kteří se dne 7. května 2001 u příležitosti DNE ZEMĚ zúčastnili čištění břehů, příkopů, prostranství a lesíka v Pastevníku. Vyklidili všechno nepotřebné, čeho se naši spoluobčané neuměli zbavit jinak, nežli ubohým pohozením a přispěli tím ke zlepšení našeho životního prostředí.

Ing. Petr Urbanec, tajemník MěÚ



PRÁVNÍ OKÉNKO

Ze zákona č. 128/2000 Sb., o obcích (obecní zřízení)

§ 1

Obec je základním územním samosprávním společenstvím občanů; tvoří územní celek, který je vymezen hranicí území obce.

§ 2

(1) Obec je veřejnoprávní korporací, má vlastní majetek. Obec vystupuje v právních vztazích svým jménem a nese odpovědnost z těchto vztahů vyplývající.

(2) Obec pečuje o všestranný rozvoj svého území a o potřeby svých občanů; při plnění svých úkolů chrání též veřejný zájem vyjádřený v zákonech a jiných právních předpisech.

§ 7

(1) Obec má právo na samosprávu; úkoly patřící do samosprávy obce (dále jen „samostatná působnost“) plní v rozsahu stanoveném zákonem a v souladu s potřebami obce.

(2) Svěřil-li zákon obci výkon státní správy (dále jen „přenesená působnost“), je území obce správním obvodem. Orgány obce, popřípadě orgány městského obvodu nebo městské části jsou povinny zabezpečit úkoly v přenesené působnosti.

§ 10

Povinnost může obec ukládat v samostatné působnosti obecně závaznou vyhláškou

a) ve věcech stanovených zvláštním zákonem,

b) k zabezpečení místních záležitostí veřejného pořádku; zejména může stanovit, které činnosti, jež by mohly narušit pořádek v obci nebo být v rozporu s dobrými mravy, ochranou bezpečnosti, zdravím a majetku, lze vykonávat pouze na místech a v čase obecně závaznou vyhláškou určených, nebo stanovit, že na některých veřejně přístupných místech v obci jsou takové činnosti zakázány,

c) pro pořádání, průběh a ukončení veřejnosti přístupných sportovních a kulturních podniků, včetně tanečních zábav a diskotek, stanovením závazných podmínek v rozsahu nezbytném k zajištění veřejného pořádku,

d) k zajištění udržování čistoty ulic a jiných veřejných prostranství, k ochraně životního prostředí, zeleně v zástavbě a ostatní veřejné zeleně (dále jen „veřejná zeleně“) a k užívání zařízení obce sloužících potřebám veřejnosti.

§ 11

Na základě zmocnění v zákoně a v jeho mezích může rada obce vydávat právní předpisy ve věcech patřících do přenesené působnosti. Tyto právní předpisy se nazývají nařízení obce.

§ 15

(1) Obec je spravována zastupitelstvem obce; dalšími orgány obce jsou rada obce, starosta a obecní úřad. Ve městě plní funkci zastupitelstva obce zastupitelstvo města a dalšími orgány města jsou rada města, starosta a městský úřad.

(2) Orgánem obce je též zvláštní orgán zřízený podle zvláštního zákona.

Svoz komunálního odpadu

Svozový kalendář A

zelená - odvoz každý týden

žlutá - odvoz 6. 6., 20. 6.

červená - odvoz 6. 6., 20. 6.

fialová - odvoz 20. 6.

fialová + žlutá 13. 6.

Platí pro tyto ulice: Krmelínská, Staroveská, Veselíčko, Družstevní, Policejní, Nábřeží, Zahradní, Polní, K Šištotu, Jožky Matěje, Sportovní, Oblouk, U Tří lip, K Svaté vodě, Fryčoviccká, Skalka.

■ samolepka fialová + žlutá svozový den platí pouze pro ulice: Krmelínská, Staroveská, Veselíčko

Svozový kalendář B

zelená - odvoz každý týden

žlutá - odvoz 13. 6., 27. 6.

červená - odvoz 13. 6., 27. 6.

fialová - odvoz 6. 6., 27. 6.

fialová + žlutá 13. 6.

Platí pro tyto ulice: Na Vyhlídce, Studniční, Dr. Martinka, Novosady, Antonínov, Borošínská, Klepary, K náměstí, Náměstí Komenského, Kostelní, Zádvoří, Valy, Soukenická, K Pastevníku, Dráhy, Hřbitovní, Sv. Floriána, Kovářská, Bártkova, Gruntovní.

■ samolepka fialová + žlutá - svozový den platí pouze pro ulice: Borošínská, Antonínov, Studniční, Na Vyhlídce, K Pastevníku

Bezplatná právní pomoc je v kanceláři č.105 na městském úřadu v úterý 12. 6. a 26. 6. 2001 od 15.00 do 17.00 hod.

Oznamujeme občanům, že v době od 11. 6. do 17. 6. 2001 bude Informační centrum Brušperk uzavřené. Případní zájemci o využití kopírovacích služeb se mohou obrátit na městský úřad.

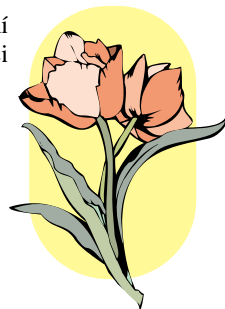
Jubilanti

Své významné životní jubileum oslaví v měsíci červnu tito naši občané:

Novobilský Rudolf
89 let
Magdonová Amalie
88 let
Urbišová Antonie
87 let
Chorovská Vlasta
87 let

Lebedová Anna 87 let
Kalich Svatoslav 86 let
Černý Jaroslav 86 let
Mácha Miroslav 85 let
Laník Antonín 83 let
Rečka František 81 let
Blahutová Líbuše 80 let
Vašicová Anna 80 let

Zlatou svatbu oslaví 3. června manželé Otakar a Anna Blechovi, bytem Policejní



Sbor pro občanské záležitosti města a Městský úřad v Brušperku přeji všem pevně zdraví, spokojenost a životní pohodu.

Informace ze školství

Z naší školy

Blíží se již konec školního roku, nastává čas hodnocení. V tomto čísle ZPRAVODAJE vás seznámím s výsledky různých soutěží, které již proběhly.

Jazyk český

Soutěže v recitaci se tradičně účastní nejvíce žáků naší školy. Ve školním kole recitovalo 36 žáků 1. stupně a 20 žáků 2. stupně. Přes obvodní kolo si postup do okresního kola vybojovali Jiří Kocich z 2. A, kde zvítězil, dále Johanka Lehocká a Antonín Kobližka.

Velmi pěkného úspěchu dosáhl Antonín Kobližka v Olympiádě jazyka českého. V okresní kole obsadil skvěle druhé místo a postoupil do oblastního kola, které se konalo v Novém Jičíně, kde se umístil na 15. místě.

Matematika

Nejnáročnější soutěží v matematice je OLYMPIÁDA. Umístění našich žáků v okresním kole v kategorii 7. tříd – Marek Vantuch 3. místo a Antonín Kobližka 9. místo a účast v oblastním kole v kat. 9. tříd.

Další soutěží, které se pravidelně zúčastňujeme, je PYTHAGORIÁDA. Školního kola se zúčastnilo 56 žáků, úspěšných řešitelů bylo 21 žáků. Úspěšní řešitelé okresního kola: Marek Vantuch, který získal plný počet bodů a zvítězil, Adélka Ivánková a Radim Konkol.

I v letošním roce jsme se zapojili do mezinárodní matematické soutěže KLOKAN. Ve třech kategoriích soutěžilo 183 našich mladých matematiků. Nejúspěšnějšími žáky povodí Ondřejnice byli v kat. 6. a 7. tříd Marek Vantuch a v kat. 8. a 9. tříd Petr Nevlud.

Fyzika

Okresního kola fyzikální olympiády se zúčastnili dva žáci. Jaromír Konečný se umístil na 7.–8. místě a Bořek Klaban na 10.–13. místě. Rovněž v okresním kole fyz. soutěže Archimédiáda máme dva úspěšné řešitele – Hanku Plečkovou a Marka Vantucha, který obsadil pěkné 5. místo.

Chemie

V okresním kole chemické olympiády máme

dva úspěšné řešitele. Zuzana Jínová obsadila 13. místo a velkého úspěchu dosáhl Jaromír Konečný, který se umístil v okrese na vynikajícím 2. místě a v oblasti na krásném 5. místě.

Úspěšnými řešiteli jsou naši žáci i v korespondenční soutěži KORCHEM. Jsou to Jaromír Konečný, Zuzka Jínová, Antonín Kobližka, Petra Štefáníková a Hana Domčíková.

Zeměpis

Ze šesti úspěšných řešitelů školního kola zeměpisné olympiády se do okresního kola probodovala Zuzana Košcová.

Jazyk anglický

V okresním kole soutěže v anglické konverzaci obsadil Marek Vantuch 3. místo ve své kategorii.

Hudební výchova

Obvodního kola soutěže v sólovém zpěvu Loutnička ve Frýdku-Místku se zúčastnily Lucie Švecová, umístila se na 3. místě, dále Iveta Marková a Sylva Fogašová.

Mladý zahrádkář

Naši mladí přírodovědci si velmi dobře vedli v okresním kole i v letošním roce. Umístění v kategorii mladších – Monika Palkovská 3. místo, Jana Lednická 6. místo a Ivana Kaločová 7. místo. V kat. starších obsadily Šárka Kaločová a Petra Šimíčková 6.–7. místo.

Hlídka mladých zdravotníků

V letošním roce reprezentovala naši školu jen hlídka starších děvčat, která v silné konkurenci 24 hlídek z celého okresu obsadila pěkné 8. místo.

Dopravní soutěž BESIP

I v této soutěži jsme postavili jen jedno družstvo. V obvodním kole naši žáci zvítězili a postoupili do okresního kola, kde obsadili krásné druhé místo. Složení družstva: Tomáš Šnajder, Lukáš Vaca, Petra Šimíčková a Katka Bohdová.

Tělesná výchova

Dne 21. 9. 2000 zaběhlo maratónský běh, tzv. Zátokovu štafetu, 42 chlapců a děvčat naší školy v čase 2:36,47 h. Tímto časem jsme se zařadili na 4. místo v okrese.

Na podzim se již každoročně konají okresní přebory v přespolním běhu ve Starém Městě. V kategorii 1. tříd zvítězila Veronika Pindorová, z 2. tříd obsadil Milan Damek 4. místo a 5. místo v kat. 3. tříd obsadila Michaela Bajec

rová. Družstvo starších žáků obsadilo 7. místo a vynikajícího výsledku dosáhl Jakub Sosna, který se umístil na 2. místě.

Okresková kola v sálové kopané - žáci 6. a 7. tříd zvítězili a postoupili do okresního kola, žáci 8. a 9. tříd obsadili až 4. místo.

Florbal - družstvo 4. a 5. tříd v Krmelíně zvítězilo a postoupilo do okresního kola. Družstvo starších žáků obsadilo v Paskově 4. místo.

Chlapci 2. stupně se zúčastnili turnaje v házené i basketbalu. Do závěrečných kol však nepostoupili.

Děvčata 6. a 7. tříd i děvčata 4. tříd vyhrála turnaj povodí Ondřejnice ve vybíjené.

Okreskové kolo Mc Donald 's CUP kat. A skončilo úspěchem našeho družstva, které zvítězilo a postupuje do okresního kola. V kat. B skončilo naše družstvo na 2. místě. (žáci 1.st.)

V letošním roce zahájil činnost i *šachový oddíl*, který vede ing. Tomáš Lipovský. V okresním kole obsadilo naše družstvo ml. žáků pěkné 5. místo. Startovalo 16 družstev.

Po dlouhé době se konal v našem okrese branný závod a to o putovní pohár ředitele Policie ČR Frýdek-Místek. Naše družstvo ve složení Tomáš Šnajder, Tomáš Vicherek a Adam Vojvodík obsadilo nádherné 2. místo!

Všem vám, kteří jste nás tak úspěšně reprezentovali v různých soutěžích, blahopřeji a děkuji vám za vzornou reprezentaci školy i města. Děkuji i vám všem pedagogickým pracovníkům, kteří jste naše žáky tak skvěle na soutěže připravili.

A co nás ještě čeká? Ve dnech, kdy Brušperský zpravodaj bude v tisku, sehraje divadelní kroužek Brušperáček divadelní pohádku – muzikál *S čerty nejsou žerty aneb trochu jinak?* Ve čtvrtek 24. května byla první generálka pro žáky 1. stupně a MŠ v 10.00 h. Pro žáky 2. stupně vystoupili v pátek v 10.30 h a pro brušperskou veřejnost v pátek 25. května v 18.30 hod. a v sobotu v 15 hod. Veškerý finanční výtěžek bude předán na speciální konto na vybudování zdvižné vertikální plošiny pro postižené děti v ZŠ.

Do konce května proběhnou školní výlety. Dne 1. června Dětský den - v letošním roce bude pohádkový. V sobotu 2. června Běh Ter-ryho Foxe. V pondělí 4. června se konají poho-

vory s rodiči. V úterý 5. a ve středu 6. června se uskuteční v dopoledních hodinách již tradiční velké klání mladých atletů, lehkooletické přebory povodí Ondřejnice – přijďte se podívat a povzbudit své děti a naše žáky! A pak jen klasifikace - závěrečné hodnocení a loučení ...

V těchto dnech probíhá **sírbka na zřízení zdvižné plošinky (výtahu) pro postižené děti v základní škole**. Jen pár vysvětlivek a parametrů. Dlouho jsme se rozhodovali, které řešení schodišťové bariéry zvolíme. Nakonec jsme se rozhodli pro zdvižnou plošinu model RO4 SI-RIO od firmy PEMEBA pro její všestranné použití. Tuto plošinu, kromě postižených dětí, mohou používat i rodiče a žáci, kteří mají pohybové problémy, dále může sloužit i ke stěhování apod. Zdvížná plošina bude umístěna v budově 2. stupně ZŠ a umožní těmto dětem navštěvovat odborné učebny v této budově (výpočetní techniky, cizích jazyků, fyziky, chemie i jazyka českého, dějepisu a občanské výchovy). Parametry: nosnost – 300 kg, rychlost pojezdu – 9 m/min, pohon – hydraulický–nepřímý prostřednictvím olejohydraulického válce a dvojitého řetězu, motor – čtyřpólový, jednofázový o výkonu 1,5 kW, napětí – 220V. Cena zařízení 602 700 Kč. Vedení školy zřídilo u GE Capital Bank ve Frýdku-Místku zvláštní účet jen a jen pro tento účel. Číslo tohoto účtu je 156080940/0600. Děkujeme Vám za jakoukoliv částku, kterou na tento účet zašlete nebo přinesete do školy. Stav na účtu činí ke dni 22. květnu 309 848,82 Kč. Na tento účet přispěli žáci a pracovníci školy částkou 18 904 Kč. Z ročního rozpočtu školy bude navíc financována podkladová deska pod zdvižnou plošinu (výtah).

Ve výboru Sdružení přátel školy přišli někteří třídní důvěrníci s návrhem na posunutí začátku vyučování na 8 hod. Zpracovali anketní lístek, ve kterém měli rodiče označit, zda s posunutím vyučování souhlasí, nebo nesouhlasí. Ze 376 rozdaných lístků bylo 200 souhlasných. Je to více než polovina, ale nijak výrazná, když si uvědomíme, že anketní lístky byly rozdány v týdnu po posunutí středoevropského času.

Na naši školu denně dojíždí 55 žáků z Krmelína, Staré Vsi, Ostravy, Fryčovic a Rychal-

tic. Začátek vyučování je v celém povodí Ondřejnice přizpůsoben autobusové dopravě. Žádná základní škola z těchto důvodů nezačíná vyučování až v 8 hodin. Je sice pravda, že některé děti vstávají i v 6 hodin, ale musíme si uvědomit, že posunutím začátku vyučování o 30 minut, se posunuje i konec vyučování o 30 minut. V letošním roce na škole pracuje více než 30 různých kroužků a některé končí až v pozdních odpoledních hodinách. A co v zimních měsících? Na ukončení výuky navazuje činnost dalších zájmových organizací – hasiči, rybáři, sportovní tréninky kopané, stolního tenisu, cvičení v Sokole apod.

Posunutí začátku vyučování není jen záležitostí naší školy. Na ukončení vyučování je vázána i výuka v ZUŠ. Tu navštěvují i žáci okolních obcí, kteří jsou opět závislí na odjezdech autobusů.

Po konzultacích se starosty Krmelína a našeho města i s paní ředitelkou ZUŠ, jsem se rozhodl, že vyučování ve školním roce 2001/02 bude začínat v 7.30 hod.

Mgr. Jaroslav Vicher, ředitel školy

ZUŠ informuje

Dne 3. května se konal v sále ZŠ tradiční koncert žáků Základní umělecké školy v Brušperku. Kolektiv učitelů se rozhodl věnovat výtěžek z koncertu na konto pro zakoupení plošiny postiženým dětem. Všichni si proto přáli, aby účast veřejnosti byla co největší. Bohužel příliš hezké počasí lákající spíše k procházkám v rozkvetlé přírodě nebo k příjemnému domácímu lenošení nepřálo našim snahám, a tak se na koncert dostavila jen málo početná část rodičovské veřejnosti a příznivců školy. Na koncertě bylo vybráno 2.950 Kč, po odečtení nezbytných výdajů bylo na konto poukázáno 2.767 Kč. Děkujeme všem, kteří návštěvou koncertu přispěli na dobrou věc.

Poděkování

všem dárcům za finanční příspěvky odevzdané do zapečetěné pokladničky v hodinářství V Pohodě paní Vendulky Kaňové. Ke konci školního roku bude schránka otevřena a částka předána řediteli školy.

Stav účtu konta je aktualizován každý týden v Local TV Brušperk. Vysílací časy Local TV Brušperk: 6.30–7.00 h, 8.00–8.30 h, 15.00–15.30 h, 16.00–16.30 h, 17.00–18.00 h.

Zápis

do přípravné hudební a výtvarné výchovy Základní umělecké školy v Brušperku pro školní rok 2001/2002 se koná v **úterý 12. června a ve čtvrtek 14. června** v době od 15.00 do 17.30 hodin v budově ZUŠ. K zápisu se dostaví děti v doprovodu rodičů nebo jimi pověřené osoby. V případě nepříznivého počasí vezměte s sebou obuv k přezutí.

Z kultury

Město Brušperk a kulturní komise města Vás srdečně zvou na nový revuální program nejznámější **PRAŽSKÉ TRAVESTI SKUPINY SCREAMERS**, který se jmenuje „Z pohádky do pohádky“.

Sobota 9. června 2001 v 18.00 hodin v sále Základní školy V. Martínka.

Vstupné: 150 Kč, 100 Kč. Předprodej vstupenek v Informačním centru Brušperk.

Výtvarné centrum Chagall v Národním domě v Brušperku Vás zve na **výstavu obrazů JIRÍHO KOLÁŘE**. Výstava potrvá do 6. 6. 2001.

Srdečně Vás zveme na **vernisáž obrazů Karla VIKA**, která se koná ve čtvrtek 7. 6. 2001 v 17.00 hodin. Úvodní slovo PhDr. Petr Pavlíňák. Výstava potrvá do 18. 7. 2001.

Malíř a grafik Karel Vik (1883–1964) studoval na Akademii v Praze. Na škole v něm vzbudili zájem o krajinu žáci Mařákovy školy. Od roku 1914 se skoro výhradně věnoval dřevorytu a zobrazoval krajinu kolem Malé Skály a Turnova, aby od dvacátých let se věnoval barevnému dřevorytu a krásám Slovenska. Svě dřevoryty řadil do cyklů, například Slovensko, Čechy, Český ráj, Braunův Kuks. K prvnímu dřevoryteckému albu Na horách, věnovanému Krkonošům, napsal úvod T. F. Šimon. V roce 1961

vytvořil lavírované perokresby a barevné dřevoryty ke knize Kraj slavný kamenem, průvodce rodným krajem – Hořickem. Od roku 1917 byl členem SČUG Hollar, vystavoval na spolkových výstavách od r. 1918. Jeho dřevoryty jsou v Národní galerii Praha.

Památník Vojtěcha Martínka – stálá expozice o životě a díle brušperského rodáka a spisovatele.

Národní dům Brušperk, J. Á. Komenského 9, tel. 0658 666 271.

Otevírací doba v Galerii Chagall a v Památníku V. Martínka

Pondělí	zavřeno
Úterý až pátek	12.00–17.00
Sobota	8.30–12.30
Neděle	13.00–17.00

Neděle 10. 6. 2001

- Borošínská pouť

(na sv. Antonína 13. 6.)

Osada Antonínov byla založena roku 1789 na místě zrušeného vrchnostenského dvora. Jméno dostala po prvním arcibiskupu olomouckém Antonínu (Theodoru) Waldsee a nazývala se Dolní Antonínov, na rozdíl od později založeného (1830) Horního Antonínova. Tento název byl však nahrazen lidovým Borošín podle pastvisek, na kterých se v minulosti pásávali berani (baroši). Bývalý dvůr a později i pastviska byly parcelovány a pozemky prodány osadníkům. Pouť sv. Antonína na Borošíně patří k místní oslavě světců, jemuž je zasvěcena kaplička, která patří mezi kulturní památky. V minulosti se tam v neděli k sv. Antonínu konala procesí a borošínská slavili krmáš. V poválečné době byly tyto zvyky utlumeny. Od roku 1990 se zde opět pravidelně scházejí lidé nejdříve ke mši svaté, která bývá sloužena odpoledne v 15 hodin, poté k zábavě s hudbou a občerstvením. O údržbu a výzdobu kapličky se v současnosti starají paní Jana Koutná a paní Libuše Janková a jejich rodiny se zároveň podílejí na zdárném průběhu pouti. Nescházejí ani pouťové koláče.

Dětskou vzpomínkou na „ohňostroj“ z třicátých let 20. století je pro pana Františka Čačka

střelba ze tří kovových hmoždířů při příležitosti oslav založení osady. Hmoždíře byly přibližně 20 cm vysoké a v průměru mohly mít asi 15 cm s menším otvorem pro střelný prach. V dnešní době zajímavá památka bohužel později skončila ve sběru.

Připravila Ludmila Ranochová

Sobota 16. 6. 2001

– Jarmark

(na sv. Víta 15. 6.)

Od roku 1555 byl v našem městě na tento den stanoven 2. výroční trh. Vít - český zemský patron, patron mládeže a herců. Jeho ostatky jsou uloženy v chrámu sv. Víta v Praze.



Klub důchodců

Sobota 2. 6. 2001 v 8.30 h: Sraz na Běh Ter-ryho Foxe s dětským dnem U Hynečka. 4 TRASY, start v 9.00 h ze stadionu.

Pondělí 4. 6. 2001 ve 14.00 h: Schůzka důchodců zdravotního střediska. Paní Vichrová

Úterý 5. 6. 2001 ve 14.00 h: Schůzka důchodců dětského domova. Paní Špačková

6. 6. – 10. 6. 2001: Zájezd Jižní Čechy. Odjezd 6. 6. v 6.15 h od aut. zastávky Brušperk, střed. Pan Kučera

Čtvrtek 7. 6. 2001 v 17.00 h: Schůzka výboru ročníku 1931. Paní Šeděnková

Pondělí 11. 6. 2001 v 17.00 h: Výborová schůze KD s důvěrníky. Paní Strakošová

Úterý 12. 6. 2001 v 18.00 h: Schůzka ročníku 1934 u Zahradkářů. Pan Král

Středa 13. 6. 2001 v 6.30 h: Odjezd na burzu do Polského Těšína. Paní Kochánková, Pělučová

Čtvrtek 14. 6. 2001 v 8.00 h: Zájezd na Lysou horu od aut. zastávky Brušperk, střed. Přihlášky denně v klubu u služby. Cena 50 Kč. Ing. Míček

Úterý 19. 6. 2001 v 17.30 h: Odjezd do divadla v Ostravě na činohru „Cyrano De Bergeracu“ od Edmonda Rostanda. Cena 40Kč - vstupné a doprava. Zápis denně v klubu u služby. Zveme všechny brušperské občany. V úterý 12. 6. 2001 od 9 do 10.30 h prodej vstupenek. Paní Tichopádová

Úterý 19. 6. 2001 v 15.00 h: Sraz důchodců býv. Tesca. Paní Červenková

Úterý 19. 6. 2001 od 9.00 do 11.30 h: Zápis na burzu do Polského Těšina na měsíc červenec. Paní Kochánková

Středa 20. 6. 2001 v 7.30 h: Zájezd na Hostýn a Teplíc nad Bečvou od aut. zastávky Brušperk, střed. Zápis denně v klubu u služby do 15. 6. 2001. Cena 90 Kč. Paní Otčenášková, pan Kládiva

Sobota 23. 6. 2001 v 15.00 h: Setkání ročníků 1931 v restauraci U Tochy. Výbor ročníků 1931

Pondělí 26. 6. 2001 v 17.00 h: Výborová schůze KD. Paní Strakošová

Čtvrtek 28. 6. 2001 v 17.00 h: Společenská akce všech členů KD na zahradě klubu. Pan Nálepa

Sport

ZPRÁVY z TJ SOKOL Brušperk ČOS 2. ročník BĚHU TERRYHO FOXE v Brušperku!

Zveme Vás všechny na tuto humanitární akci v sobotu 2. června 2001

místo: stadion SK Brušperk

prezentace: 8 - 9 hod.

start: v 9 hod.

cíl: zahradní restaurace "U Hynečků"

Každý účastník obdrží podle výše vkladu:

- tričko 80Kč a výše
- členku 15Kč a výše
- samolepku 10Kč
- diplom každý účastník

Takto získané finanční prostředky jsou dle přání Terryho Foxe věnovány na výzkum rakoviny. Prostředky získané v České republice se shromažďují na kontě BĚHU TERRYHO FOXE. V loňském roce činil výtěžek, u nás v Brušperku, 12 704 Kč od 336 účastníků.

Běh Terryho Foxe je během nesoutěžním.

Trať je možno absolvovat jakýmkoliv způsobem - chůzí, během, s kočárkem ...záleží jen na Vás.

Můžete si vybrat ze čtyř různě obtížných tras, různé délky - od 500m ...6 km.

V průběhu prezentace předvede své modely letadel Ing. M. Puda a chovatel Ing. V. Ranocha vystaví své poštovní holuby, kteří otevrou start druhého ročníku Běhu Terryho Foxe.

Po dobu konání běhu bude uzavřena místní komunikace Sportovní v úseku restaurace U HYNEČKŮ až po ulici K Svaté vodě.

Pro děti jsou připraveny zábavné soutěže v rámci DĚTSKÉHO DNE.

K dobré pohodě zahraje country skupina PAĎOUŘI.

Přijďte mezi nás, vždyt pravidelný pohyb podstatnou měrou přispívá k prevenci rakovinných onemocnění. Zdraví každého z nás je z velké části především v našich rukou. Podpořte ušlechtilou myšlenku Terryho Foxe! Těšíme se na Vás!

Za pořadatele: Mgr. Věra Kuchařová, Mgr. Bohuslava Vichrová



Výsledky nohejbalového turnaje

Dne 19. 5. 2001 pořádala Tělovýchovná jednota Sokol Brušperk-ČOS turnaj v nohejbalu dvojic. Turnaje se zúčastnilo 7 družstev. Po vyrovnaných výkonech zvítězilo, stejně jako v minulém roce, brušperské družstvo 2K.

Konečné pořadí v turnaji:

1. 2 K Brušperk	11 b	119:56
Kuchař M., Kuchař O.		
2. Kozlovice 2	9 b	110:70
Němec, Kahánek ml.		
3. Baška	8 b	106:77
Staněk, Kolek		
4. Ševedlo Brušperk	6 b	96:86
Ševeček, Dlouhý R.		
5. Kozlovice 1	6 b	84:92
Tabach, Kahánek st.		
6. Torpédo Brušperk	1 b	58:112
Pělucha, Boček		
7. Black&Juice Brušperk	1 b	39:119
Nevlud, Tesař		

Hrálo se systémem každý s každým na dva sety. Bohužel počasí příliš nepřálo, takže závěr turnaje musel být dohrán v tělocvičně základní školy.

Ing. Milan Kuchař

Stolní tenis v Brušperku

Mistrovské soutěže

Celkem úspěšná byla sportovní sezóna stolního tenistů, která byla právě dohrána. Všechny soutěže byly pro Brušperk zachovány i pro období příští. A družstvo v divizi se nakonec umístilo nebezpečně blízko pásma sestupu.

Zájezd do Dolní Lomné se v letošním roce uskuteční 7.-9. září. V těchto dnech se také konají Národopisné slavnosti. Zájemci se ještě mohou přihlásit do 15. 6. 2001.

Závěrečné tabulky soutěží

Okresní přebor mužů

1. TJ Horní Datyně „B“	22	20	1	1	270:126	63
2. Orel Paskov	22	19	1	2	269:127	61
3. TJ Raškovice „A“	22	14	3	5	251:145	53
4. TJ Ferrum Frydlant n/O „C“	22	12	2	8	222:174	48
5. TJ Sokol Pstruží	22	11	3	8	189:207	46

6. TJ SOKOL BRUŠPERK	22	10	2	10	204:192	44
7. TJ Slezan Frydek-Místek „C“	22	9	4	9	186:210	44
8. TJ Sokol Ropice „B“	22	8	1	13	189:207	39
9. TJ Sokol Krmelín	22	7	3	12	183:213	39
10. TJ Sokol Kozlovice	22	6	1	15	173:223	35
11. TJ Raškovice „B“	22	2	2	18	110:286	28
12. TJ TŽ Třinec „C“	22	2	1	19	130:266	27

Okresní soutěže mužů I. tř.

1. Sokol Staré Město „B“	22	20	0	2	277:119	62
2. KST Atom Frydek-Místek	22	18	1	3	273:123	59
3. TJ SOKOL BRUŠPERK „D“	22	10	5	7	211:185	47
4. TIS Vilhelm Frydek-Místek	22	10	5	7	215:181	47
5. TJ Sokol Janovice	22	11	2	9	204:192	46
6. TJ Sokol Kozlovice	22	8	6	8	187:209	44
7. TJ Spartak EPH Jablunkov	22	6	9	7	207:189	43
8. TJ Ferrum Frydlant n/O „D“	22	8	4	10	186:210	42
9. TJ Sokol Lískovec	22	7	4	11	163:233	40
10. SSK Komorní Lhotka	22	4	7	11	184:212	37
11. KST Dolní Lomná	22	5	5	12	165:231	37
12. TJ Sokol Ropice „C“	22	0	2	20	104:292	24

Okresní soutěž mužů III. tř. sk. A

1. TJ Horní Datyně „C“	18	17	0	1	240:84	52
2. TJ Biocel Vratimov „D“	18	13	2	3	236:88	46
3. TJ Sokol Krmelín „B“	18	12	2	4	213:111	44
4. TJ Sokol Brušperk „E“	18	12	1	5	213:111	43
5. TJ Sokol Kozlovice „D“	18	8	2	8	161:163	36
6. TJ Sokol Lhotka „B“	18	6	1	11	123:201	31
7. TJ Sokol Palkovice „B“	18	5	1	12	137:187	29
8. TJ Sokol Metylovice	18	4	1	13	114:210	27
9. TJ Sokol Pstruží „B“	18	6	0	12	109:215	26
10. TJ Horní Datyně „D“	18	1	2	15	74:250	22

Divize muži – skupina o postup

1. TJ Biocel Vratimov	27	25	1	1	263:89	78
2. TJ Ferrum Frydlant n/O	27	21	3	3	256:140	72
3. KST Robot Mokré Lazce „C“	27	19	1	7	233:139	65(-1)
4. TJ MSA Dolní Benešov	27	12	3	12	201:203	54
5. TJ ŽD Bohumín	27	13	0	14	194:204	53
6. TJ Spartak Bilovec	27	10	3	14	174:209	50
7. TJ Slezan Frydek-Místek	27	8	4	15	159:220	47
8. TJ Frenštát p/R – Eliza	27	8	3	16	164:228	46

Divize muži – skupina o sestup

9. TTC Sofimuko Sedlnice	23	10	6	7	188:147	49
10. TJ Rožnov p/R	23	9	6	8	178:173	47
11. TJ Sokol Brušperk	23	9	6	8	186:159	47
12. SKST Český Těšín	23	9	4	10	181:168	45

13. TJ MEZ Vsetín „B“	23	2	1	20	60:211	28
14. TTT Vítkovice „B“	23	0	2	21	54:229	25

Oblastní soutěž mužů sk. C – skupina o postup

1. TJ Nová huť Ostrava „C“	21	17	2	2	198:91	57
2. TJ Biocel Vratimov „B“	21	16	1	4	182:107	54
3. TJ TŽ Třinec „A“	21	14	1	6	189:97	50
4. TJ Slezan Frýdek-Místek „B“	21	12	2	7	180:148	47
5. TJ Sokol Ropice	21	11	2	8	167:151	45
6. TJ Sokol Brušperk „B“	21	6	1	14	107:170	34

Oblastní soutěž mužů sk. C – skupina o sestup

7. TJ TŽ „B“	21	9	4	8	160:118	43
8. TJ Horní Datyně	21	7	6	8	160:159	41
9. Sokol Ostrava-Hrabůvka	21	8	3	10	138:161	40
10. TJ Baník P. Bezuče Ostrava	21	6	3	12	138:167	36
11. TJ Sokol Staré Město	21	7	0	14	109:178	34(-1)
12. Sokol Radvanice „C“	21	0	1	20	59:209	22

Žili mezi námi

Pan učitel

František Palkovský byl významnou osobností kulturního života v našem městě. Na naší škole vyučoval v 1. a 2. ročníku, ve vyšších ročnících hudební výchovu. Ovládal hru na několik hudebních nástrojů. Byl kapelníkem brušperské kapely. Ve škole vedl žákovský sbor. V roce 1956 založil pěvecký sbor ve městě (měl více než sedesát členů). Sbíral a upravoval lidové písně našeho kraje, věnoval se také skladatelské činnosti, skládal písně a drobné hudební skladby. Před třiceti lety jsme se s ním rozloučili.



Připravila Mgr. J. Neuwirthová

Různé

A nyní něco o řece, jak ji vidí nadšený rybář a obdivovatel přírody.



Mnoho lidí se mne na mých vycházkách k vodě ptá, proč vlastně k řece chodím, když „v té vodě stejně nic není“. Není to pravda. Podíváme-li se jenom na tu část toku, který se nachází na katastru města Brušperk, zjistíme, že tady žije několik druhů ryb, ptáci, savci a hmyz.

Z rybí osady je to pstruh obecný, potoční, ale též i duhový. Také můžeme vidět lipana podhorního, mávajícího na nás svým nádherným praporcem. Dokonce je známo několik případů ulovení sivena amerického. Klidnější úseky obývá jelec tloušť, ale můžeme se potkat i s jelcem proudníkem. Dostí hojný je výskyt hrouzka obecného a při trošce hledání najdeme i mřenku mramorovanou. Klidné tůně obývá plotice obecná a okoun říční. Také nesmím zapomenout na hojnou střevli potoční, která jak jsem se dočetl, už z mnohých evropských řek a potoků úplně vymizela.

Ale aby nebyla řeč jenom o rybách. Po kamenech kolem vody skáče konipas bílý, který patří k prvním poslům jara. O kachně divoké se asi zmiňovat nemusím. Již několikrát mne ze břehu okukovaly lasičky. Pokud se budeme chovat opravdu tiše, můžeme uvidět opatrnou ondatru, jak do své nory táhne svazek zeleného lupení. Dokonce jsem zachraňoval ve vodě plovoucího krtka, kterého z jeho chodbičky vypláchla řeka. Na zahrádce nevíтанého společníka, ale v přírodě s umytými pacičkami, růžovým čumáčkem, s černou sametovou kožešinkou, překrásné zvířátko. Každému bych přál pohled na ledňáčka, letícího těsně nad hladinou řeky, zářícího v paprscích jarního slunce.

Na závěr přeji všem, kdo chodí na procházky do přírody, hodně takových krásných chvil, jaké prožívám já. A nezapomeňte, že pokud jdeme s dětmi a máme pro ně nějaký pamlsk, obal strčíť do kapsy a vyhodit doma do odpadkového koše.

Zbyněk Kratochvíl, člen RS

Milí čtenáři zpravodaje!

V dubnovém čísle jsem se zmiňovala o „Zátiší padesátníků“. Dnes se chci s Vámi podělit o domy, které ve mně jeho návštěva vyvolala.

Kouzelné zákoutí pod klenbou starých lip a bříz, chráněné od obdělání pole věncem keřů. Najdeme je ve spodní části lesíka Polamane. Přístupové cesty byly rozorány. Opatrnou chůzí se tam můžeme dostat přes pole od Hermance. Z polní cesty, která tudy vedla, zůstal jen hluboký úvoz. Výstup do kopce Vám přinese zaslouženou odměnu. Nádherný výhled do okolí. Druhou přístupovou cestou je přechod podél potoka z cesty ke Staré Vsi.

Keře na okraji lesa působí jako brána. Lehce projdete a zavřou se za Vámi. Najednou stojíte v objetí zvláštního klidu v prostoru uzavřeném zelenou klenbou větví starých lip a bříz. Na zemi ani travička. Několik suchých klacků, ohniště, malá lavička a kámen. Malý bludný balvan. Na něm vytesaná padesátka, pod ní letopočty 1885, 1886, 1887. Příslušníci těchto tří ročníků upravili celé zákoutí. Kámen věnovali spisovateli V. Martínkovi k padesátému narozeninám a svým kamarádům. Místo věnoval p. Karel Tichopád, obchodník s látkami a majitel měšťanského domu, posledního šenkovního domu. Na jeho místě dnes stojí dům České spořitelny. Pan Karel Tichopád patřil mezi pozoruhodné postavky města. Ke svému jménu přidával přídomek „měšťan“. Mezi lidmi to byl Icek Tichopád. Přezdívkou získal pro způsob svého jednání s lidmi. Dělal si z nich legraci, snad jich i využíval. Svým zákazníkům prokázal prý vděčnost tak, že zakoupil padesát ovocných stromků a každému jeden věnoval. Jsem přesvědčena, že na některé zahradě ještě nějaký ten „Tichopádův strom roste“.

O Zákoutí se zmiňuje starosta a kronikář města Karel Špaček, který se na zřízení místa podílel. Společná návštěva „Zátiší“ bývala obvykle spojena s kulturním programem – recitací a zpěvem.

Navštivte tato místa, možná okouzlí i Vás.

Připravila Mgr. Jaroslava Neuwirthová

MO KSČM v Brušperku Vás zve na **ŠKVAŘENÍ VAJEČINY**, které se koná v neděli 3. 6. 2001 v 16.00 hodin v zahradní

restauraci Na Letné. K tanci a poslechu hraje hudba pana Řehy.

KDU-ČSL v Brušperku Vás zve na tradiční **ŠKVAŘENÍ VAJEČINY**, které se koná v neděli 3. června 2001 od 15.30 hod. v restauraci U Tří lip.

KDU-ČSL Brušperk pořádá 6. července 2001 jednodenní zájezd do Olomouce, na Svaty Kopeček a poutní místo Panna Maria ve Skále. Cena 130 Kč. Přihlášky přijímá p. M. Kozáková a p. I. Vichrová – Potraviny Vicher.

Klub českých turistů v Brušperku



Sobota 2. 6. 2001

– **Velký Javorník (v Javorníkách)**

Sraz ve 4.50 hodin na zastávce Brušperk, střed Trasa: Podfaté – Velký Javorník – Stratenec – Přischlop – Velké Karlvice
Délka: asi 16 km
Vede: Jaromír Duda + Lukáš Makúch
Obtížnost: těžká trasa. Doprava: asi 160 Kč

Sobota 9. 6. 2001 – Výstupy po významných vrších Beskyd – 1. výstup

Sraz ve 6.45 hodin na zastávce Brušperk, střed Trasa: Veřovice – Velký Javorník – Pindula – Radhošť – Ráztoka
Délka: asi 22 km
Vede: Jaromír Duda + Lukáš Makúch
Obtížnost: těžká trasa. Doprava: asi 100 Kč

Sobota 16. 6. 2001 – Cyklo výlet do neznáma

Sraz bude upřesněn
Trasa dle aktuální domluvy. Vede: Palko

Sobota 23. 6. 2001 – 2. autobusový zájezd

Moravský kras
Bližší informace v podobě propozic
Vede: Jaromír Duda

Sobota 30. 6. 2001 – Ukončení školního roku – pro děti soutěže

V případě, že se tato akce neuskuteční, bude se konat výšlap nebo cyklo výlet.

Plán je pouze orientační. Sledujte prosím informační skříňku klubu na zastávce Brušperk, střed. Na akcích jsou srdečně vítáni i nečleni KČT Brušperk. Účast na akcích je na vlastní nebezpečí. Cena za dopravu, obtížnost a délka trasy je jen orientační. Změna programu vyhrazena. *Turistice zdar!*

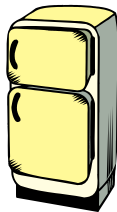
- Přijmeme šičky – švadleny na HPP pro šicí dílnu v Krmelíně nebo nabídneme spolupráci osobám s vlastním IČO. Informace na tel. 0602/712 462

- Koupím menší byt v Brušperku, případně hledám dlouhodobý pronájem. Tel. 0605 590 560

- Prodám pultovou mrazničku, zn. Samsung Calex, dobrý stav. Cena dle dohody. Telefon: 0658 666 916 – po 19.00 hod.

Občané, kteří chtějí odevzdat příspěvky do zpravodaje, mohou tak učinit v Informačním centru Brušperk nejpozději do uzávěrky. O jeho otištění rozhodne Redakční rada.

Opravy chladniček a mrazniček všech typů do 24 hodin



Petr Holaň, Ostrava-Nová Bělá
Tel. č.: 069 6731354,
mobil 0602 585 938

POTRAVINY M&M

Antonínov, 739 44 BRUŠPERK
tel. 666 295

Pondělí	7.00–19.00
Úterý	7.00–19.00
Středa	7.00–19.00
Čtvrtek	7.00–19.00
Pátek	7.00–19.00
Sobota	7.00–15.00
Neděle	7.30–12.00

Každou neděli
čerstvé pečivo.



Těšíme se na Vás.

Taneční škola zahájila zápis

do základních tanečních
pro mládež od 15 let

*První lekce začíná
v neděli 9. září
od 15 hodin
v sále Na Letné.*

*Přihlášky
v informačním centru Brušperk
nebo na tel. 0604/503 817.*

fa JIŘÍ KOVAL

Kleparý 89, 739 44 Brušperk

nabízí za příznivé ceny:

- prodej hutního materiálu (pro stavební i firemní účely)
- autodoprava vozy Avia (Zetor + vlek)
- dělení a doprava materiálu na místo určení
- drobné zámečnické práce s kooperací
- zemní a výkopové práce, terénní úpravy
- různé průměry vrtů do země (sloupy, plotové sloupky atd.)

Informace na tel.: 0603 260 728, 0777 070 121,
0604 959 386

Fax: 0658/666 286

e-mail: koval.steel@post.cz



S Liškou získáte nejvíce

- ❖ LIŠKA MOBILNÍ výrazná sleva na mobil až 3000Kč
- ❖ FOX PLUS pro mladé do 30 let ke stavebnímu spoření – úrazové pojištění zdarma –
- ❖ Státní podpora 25% z vkladů, až 4500Kč ročně
- ❖ Jistota a nejvyšší zhodnocení úspor 14,4% čistý výnos
- ❖ Možnost získání jen 6% úvěru na své bydlení
- ❖ Pokud ještě nemáte stavební spoření, neváhejte a využijte výhod této speciální akční nabídky!

Bližší informace žádejte na své poště nebo na adrese:

Českomoravská stavební spořitelna, a.s.

František Klaner, okresní vedoucí

Nádražní 1097 – žlutá budova MB nábytek

738 01 Frýdek-Místek

Po-Pá 9-17 hodin

telefon: 0658-622 140

mobil: 0603 745 019

**Českomoravská
stavební spořitelna**



Na těchto základech můžete stavět